



АДМИНИСТРАЦИЯ ГОРОДА ПЕРМИ
ДЕПАРТАМЕНТ ЗЕМЕЛЬНЫХ ОТНОШЕНИЙ

Сибирская ул., д. 15, Пермь, 614000, тел. (342) 212-46-78, факс 212-41-51
e-mail: dzo@gorodperm.ru, http://www.gorodperm.ru

РАЗРЕШЕНИЕ
на размещение объекта
№ 21-01-44-1724 от 14 ДЕК 2021

Департамент земельных отношений Администрации города Перми в соответствии с пунктом 3 ст. 39.36 Земельного кодекса Российской Федерации, Положением о порядке и условиях размещения объектов на землях или земельных участках, находящихся в государственной или муниципальной собственности, на территории Пермского края без предоставления земельных участков и установления сервитутов, публичного сервитута, утвержденным Постановлением Правительства Пермского края от 22 июля 2015 г. № 478-п, заявлением от 06 декабря 2021 г. № 21-01-06-16720.

разрешает ООО СЗ «КЕЛШ» (ИНН 5902050200, ОГРН 1185958029476, место нахождения: 614015, Пермский край, г. Пермь, ул. Ленина, д. 58, оф. 714)

размещение объекта: тепловые сети всех видов, включая сети горячего водоснабжения, для размещения которых не требуется разрешения на строительство

на землях: государственная собственность на которые не разграничена,

местоположение: Пермский край, г. Пермь, Орджоникидзевский район ул. Белозерская.

разрешение выдано на срок: 11 месяцев.

Дополнительные условия размещения:

Территория расположена в зонах с особыми условиями использования территорий: охранный зона газораспределительных сетей, охранный зона объектов электросетевого хозяйства.

ООО СЗ «КЕЛШ»:

1. Соблюдать правила охраны газораспределительных сетей, установленные постановлением Правительства Российской Федерации от 20 ноября 2000 г. № 878 «Об утверждении Правил охраны газораспределительных сетей».

2. Соблюдать правила охраны электрических сетей, установленные постановлением Правительства Российской Федерации от 24 февраля 2009 г. № 160 «О порядке установления охранных зон объектов электросетевого хозяйства и особых условий использования земельных участков, расположенных в границах таких зон».

В соответствии с пунктом 7(2) Положения о порядке и условиях размещения объектов на землях или земельных участках, находящихся в государственной или муниципальной собственности, на территории Пермского края без предоставления земельных участков и установления сервитутов,

публичного сервитута, утвержденного постановлением Правительства Пермского края от 22.07.2015 № 478-п, представить в департамент земельных отношений в течении 1 месяца с момента размещения объектов материалы контрольной геодезической съемки размещенных объектов на бумажном и электронном носителях на безвозмездной основе

В соответствии со статьей 201 Закона Пермского края от 14.09.2011 № 805-ПК «О градостроительной деятельности в Пермском крае» ООО СЗ «КЕЛШ»:

Не позднее, чем за 10 рабочих дней до начала строительства и реконструкции безвозмездно передать в департамент градостроительства и архитектуры администрации города Перми один экземпляр копий разделов проектной документации, предусмотренных пунктом 1 части 12 статьи 48 Градостроительного кодекса Российской Федерации.

В течение 10 рабочих дней после окончания работ по строительству, реконструкции безвозмездно передать в департамент градостроительства и архитектуры администрации города Перми схему, отображающую расположение объекта и сетей инженерно-технического обеспечения, подписанную ООО СЗ «КЕЛШ», с приложением текстового и графического описания местоположения границ охранной и санитарно-защитной зоны, перечень координат характерных точек границ такой зоны.

Приложение: схема предполагаемых к использованию земель или части земельного участка (на 1 л. в 1 экз.).

Начальник отдела
предоставления земельных участков
по работе с юридическими лицами



С.С. Бажина

СХЕМА предполагаемых к использованию земель или части земельного участка

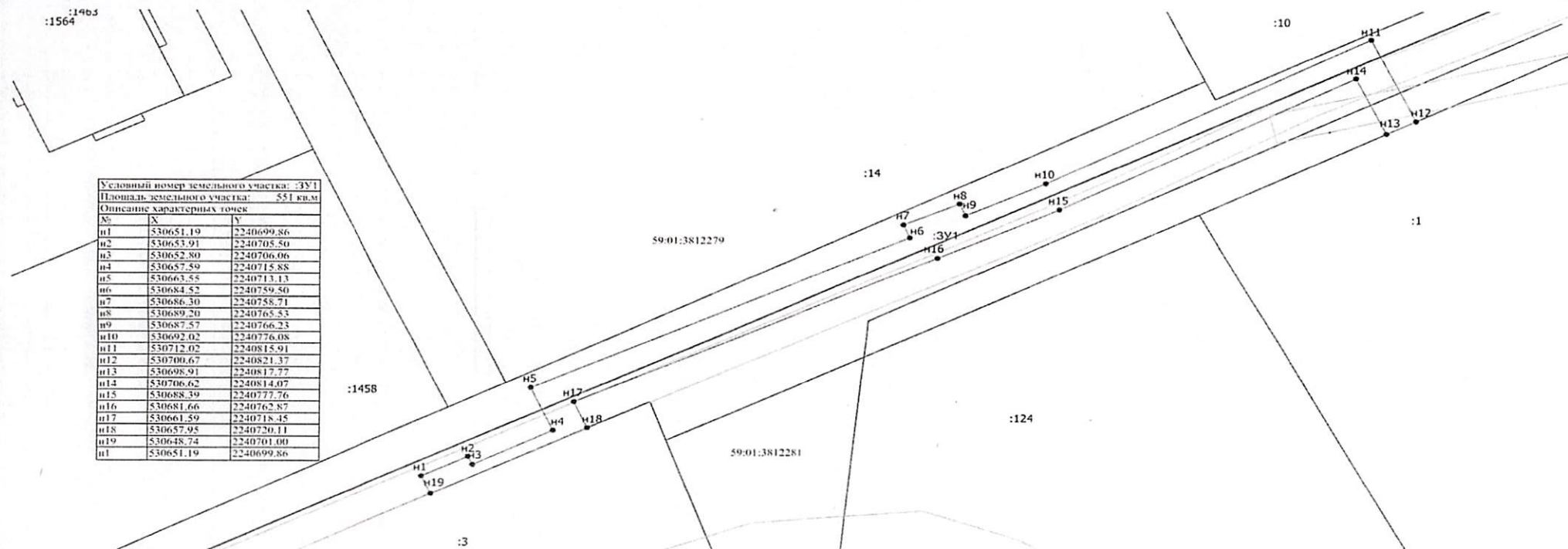
Объект: Сети теплоснабжения

Местоположение: Пермский край, г. Пермь, Орджоникидзевский район, ул. Белозерская
согласно сведения государственного кадастра недвижимости

Площадь земель или части земельного участка, кв.м. 551

Категория: земли населенных пунктов

Вид разрешенного использования: -
при наличии



Масштаб 1:500

Описание границ смежных землепользователей

от	n1	до	n12	-
от	n12	до	n13	земельный участок КН 59:01:3812281:1
от	n13	до	n18	-
от	n18	до	n19	земельный участок КН 59:01:3812281:3
от	n18	до	n1	-

Условные обозначения

- Существующая часть границы, имеющиеся в ЕГРН сведения о которой достаточны для определения ее местоположения
- вновь образованная часть границы, сведения о которой достаточны для определения ее местоположения
- Характерная точка границы, сведения о которой позволяют однозначно определить ее положение на местности
- Обозначение характерной точки, местоположение которой не изменилось или было уточнено
- Обозначение новой характерной точки
- Образуемый контур земельного участка
- Граница кадастрового квартала
- Граница зоны с особыми условиями
- Номер кадастрового квартала

59:01:4413942



Заявитель

Верно

подпись-расшифровка подписи
МП (для юридических лиц и индивидуальных
предпринимателей)